

**Прокофьев В.Г.**

## **Преимущества Puzzle-технологии □ соционической диагностики**

*«Индивидом рождаются,  
личностью становятся,  
индивидуальность отстаивают»*  
А.Г. Асмолов

В статье представлены преимущества Puzzle-технологии в случае диагностики клиента с «непростым душевным устройством». Продемонстрирована возможность сбора и обработки данных в количестве, достаточном для многократной перепроверки, повышающем вероятность достижения надежного результата диагностики.

### **Биографические данные (из википедии [1]):**

*«Алексеев Геннадий Иванович (1932-1987). Русский поэт, прозаик, художник, один из основоположников российского верлибра, кандидат архитектуры.*

*Родился в Ленинграде в семье военного. Занимался художественным оформлением архитектурных объектов. Преподавал историю архитектуры и введение в архитектурное проектирование. Участвовал в выставках как живописец и график, писал стихи.*

*На первый свой изданный сборник стихов получил рецензию Иосифа Бродского.*

*Главный эффект, производимый верлибром Алексеева — это чудо обыденной речи. Мы видим доселе не замечавшуюся нами пластику обыденных оборотов, их своеобразную гармоничность, и тем самым наше отношение к словам, к собственной ежедневной речи и сама эта речь углубляются.*

*При жизни автора вышли четыре книги стихов, в том числе сборник «Обычный час» ([1986](#)), иллюстрированный им самим.*

*Роман «Зелёные берега» был издан посмертно. В этой книге автобиографический пласт сочетается с причудливой фантазмагорией, переносящей рассказчика в 1908 год.*

*В 2014 году в книге «Неизвестный Алексеев» были изданы его дневники и ранее неизвестный читателю экспериментальный роман «Конец света»*

## **Введение**

Наши многолетние наблюдения показывают, чем выше уровень развития испытуемого, масштабность и глубина его знаний, профессиональных навыков, или напротив, чем серьезнее список накопленных им психологических проблем, тем обычно сложнее выделять типологические маркеры в процессе диагностики. В случае реального человека в **отдельных производственных или бытовых ситуациях** мы можем наблюдать настолько качественную проработку

**конкретной слабой**

функции, что вполне можем субъективно принять ее за

**сильную**

. В

**некоторых**

других ситуациях, про которые, как в известной байке, человек мог бы сказать

**«не знаю, не пробовал»**

, работа той или иной сильной функции может выглядеть неуверенно, одномерно и пр.

В любом случае формирование выводов «угадыванием с трех нот», т.е. в случае соционической диагностики на основе тех или иных четырех «условных дихотомий» (по фото, по ценностям, по ЭГО или по любому другому мини набору) чревато значительными ошибками.

Поэтому говоря об их избегании или минимизации, мы все время говорим о важном условии: сбора ЗАВЕДОМО ИЗБЫТОЧНОГО диагностического материала, количество которого позволяет как минимум 5-кратно выйти на ТИМ разными, независимыми способами. Только в этом случае уже в процессе диагностики можно заметить и вовремя исправить ошибку [2].

Этого можно достичь, сочетая несколько дополняющих друг друга методик:

- проведение индивидуального интервью,
- наблюдение за внешностью,
- отслеживание невербалики,
- анализ процесса (и результата) определенной деятельности (в том числе, задаваемой в игровом формате),
- применение проективных подходов таких как:
  - написание и/или озвучивание «сказки на новый лад»,
  - создание эссе на непривычную тему,
  - выполнение рисуночных тестов.

Т.е. для повышения надежности диагностики желательно не упускать любые возможности увеличения объема обрабатываемых данных. Поэтому она, как и театр начинается «с вешалки», а заканчивается уточнением сделанных выводов в процессе рассказа клиенту о типе.

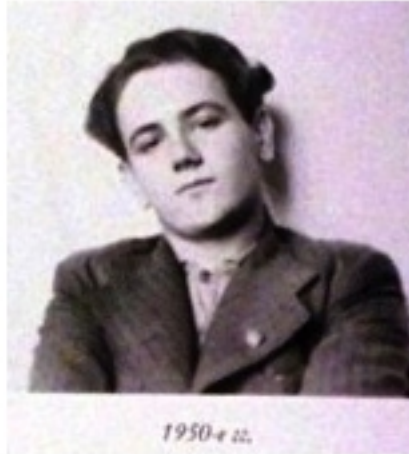
Естественно, диагностика людей, которых уже нельзя пригласить на интервью, становится задачей повышенной сложности. Эта статья демонстрирует процесс дистанционной соционической диагностики, основанной на анализе:

- внешности, одежды (по фотографиям) [3]
- авторских рисунков [4]
- авторских текстов (произведений, черновиков, дневников). [2]

Достоинство Puzzle-технологии диагностики, разработанной в НИИ Соционики, в том, что она позволяет достичь максимальной производительности за счет выдающегося объема и разнообразия фиксируемых диагностических маркеров, собираемых и обрабатываемых параллельно. Т.е. один и тот же блок за счет грамотного структурирования и дифференциации входной информации обеспечивает эксперта информацией для дальнейшего анализа:

- по функциям модели А;
- по ПАР (признакам Аугустиновичюте-Рейнина) [6];
- по МГ (малым соционическим группам) [7];
- по проявлениям ИО (интертипных отношений) в парах испытуемого как с экспертом, так и с другими ранее отдиагностированными современниками испытуемого [8] .

## **1. Методика сбора диагностических маркеров внешности писателя по фото, опубликованным в интернете**



Методика обработки нелических маркеров при анализе авторской живописи



Начало



Полетная статуя



Летящая тарелка



Пuzzle-технология соционической диагностики. Пример-3. Алексеев Геннадий Иванович. В работе с черновыми материалами используются динамические прогибы веревки для белья, которые являются диагностическими маркерами.



Цитаты из авторских стихов, прозы	Аспекты/ признаки/МГ	Маркеры качес
<b>Мысли</b>		
Какие только мысли не приходят мне на ум! Порою мелкие и круглые, как галька на крымских пляжах. Временами плоские, как камбалы с глазами на макушке. А то вдруг длинные и гибкие, как стебли кувшинок. Иногда нелепые, нескладные, причудливые монстры. Но изредка глубокие и ясные, как небо в солнечный осенний полдень.	ЧИ (1.1)	Контактность
	Статика (9.1, 9.2, 9.3)	
	Интроверсия (12.1)	
	Негативизм (4)	
	Сенсорика (15.1)	
	Процесс (23.1)	
	Упрямство (22.1)	
	ЧИ (1.4)	Сила, акцептно
	Квестимность (35.2)	
Но изредка глубокие и ясные, как небо в солнечный осенний полдень.	Процесс (23.1)	
	Процесс (23.2)	
	Иррациональность (18.1)	
А любопытно было бы узнать, какие мысли не приходят мне на ум, блуждают в стороне?	ЧИ (1.2)	Слабость, в де (звучит, как инте
	Квестимность (35.2)	
<b>Машина времени</b>		
Тетка в синем переднике сдирает со стен старые афиши Они отдираются слоями. Обнажаются: название выставки, которая уже давно закрыта, фотография клоуна, который умер месяц назад, и фамилия дирижера, уже закончившего свои гастроли. Тетка в синем переднике поворачивает время вспять. Содрав старые афиши, тетка мажет стену клеем и наклеивает новые. Появляются: название театральной премьеры, которая еще не состоялась, портрет иноземной певицы, которая еще не приехала в город, и дата открытия цирка, который еще не построен. Тетка в синем переднике открывает тайны грядущего.	ЧЛ (6.1)	Продуктивность
	БИ (2.1)	Сила, продуктив
	ЧИ (1.2)	ценность
	Логика (13.1)	
	Сенсорика (15.1)	
	Сенсорика (15.1)	Слабость (узост запаса, повтор детали: «синий передни
	Экстраверсия (11.1)	
	Демократия («тетка») (20.1)	
	Негативизм (30.1)	
	Упрямство (22.1)	
МГ «Свободное планирование» (40.1)		
Так зачем же вам машина времени, скажите на милость?	Тактика (25.1)	
	Субъективизм (28.1)	
	Уступчивость (21.1)	
	БИ (2.1)	Сила

Цитаты из авторских стихов, прозы	Аспекты/ признаки/МГ	Маркеры качес
<b>Рядышком</b>		
Сядет рядышком сущий болван и бубнит мне в ухо окоlesiцу.	БС (3.1)	Слабость (узость запаса, повтор «с
Сядет рядышком истый мудрец и молчит, только носом посапывает.	БЛ (5.1)	Сила
Сел бы рядышком Соловей-разбойник, посвистел бы часик-другой	Иррациональность (18.1)	
Сел бы рядышком Христофор Колумб, рассказал бы мне про Америку.	МГ «Дама» (18)	
	Демократия (2.2)	
	Процесс (23.2)	
	Квестимность (35.3)	
	Экстраверсия(11.2)	
	МГ «Свободное планирование» (19)	
	МГ «Деловой стиль» (20)	
	Решительность	Слабость (вн «Соловей», ни «разбойник».

Цитаты из дневников автора	Аспекты/ признаки/МГ	Маркеры
«Истинная поэзия — это всегда формула времени. Каждая эпоха оставляет нам несколько, всего лишь несколько таких формул. Прочие стихи — лишь приближение к поэзии или бессмысленное противостояние ей.	БЭ (7.1)	Слабость (крайность) Слабость
	БЛ (5.2) БЛ (5.1)	Сила (пер
	ЧИ (1.3)	Сила (пер
	Статика (9.1)	
	МГ «Меч» (43.1)	
	Интуиция (16.1, 16.2)	
Смысл творчества, как и жизни вообще, в постоянном генерировании нового.	ЧИ (1.3)	Мерность
	БИ (2.2)	Сила
Я повторяюсь, значит я мертв.	Иррац. (18.2)	
Пытаюсь найти свой прозаический стиль... Все необязательное следует безжалостно отбрасывать. Главная трудность — точно определить, что обязательно.	МГ «Меч» (43.1)	
	БЭ (7.1)	Слабая («
Адольф Лоос, имея в виду архитектуру, говорил, что орнамент — это преступление. Рифма — тот же орнамент. Она мешает воспринимать само «тело» стиха, его форму. Часто она маскирует отсутствие этого тела, и появляются тысячи стихов-призраков, рифмованных опусов, которые лишь выглядят стихами.	Логика (13.1)	
	БЛ (5.1)	Творческа
Я всегда сторонился всяких кружков, сообществ, объединений, я всегда был сам по себе. За это многие меня не любили. И сейчас не любят.	Статика (9.1, 9.2)	
	Интроверсия (12.2)	
Но одиночество помогало мне сохранить свое лицо, его «необщее» выражение.	Статика (9.1)	
	БЭ (7.1)	Слабая («
Моя поэзия — интонационно-смысловая. Это игра в смысл и бессмыслицу.	МГ «Рыцарь» (39.1-1)	
	БЛ (5.1)	
Это вопросы и ответы. Или вопросы без ответов. Или ответы на никем не заданные вопросы. Это бесконечные диалоги с тем, кто во мне, предо мною и надо мною.	1 квадра (44.1)	
	Квестимость (35.1)	
	Статика (9.3)	

Цитаты из дневников автора	Аспекты/ признаки/МГ	Маркеры
<p>Самую первую трубку я покупал долго.</p> <p>Минут пятнадцать я рассматривал витрину. Там было всего три трубки. Одну я сразу отверг - у нее было слишком легкомысленная форма. Две другие нравились мне в равной степени, и я попросил продавщицу их показать.</p> <p>Минут двадцать я вертел в руках то одну, то другую. Я подносил их к глазам, я глядел на них издали, вытянув руку и откинув назад голову. Я вспотел от нерешительности: какую же выбрать?</p>	<p>БЛ (5.3)</p> <p>БИ (2.3)</p> <p>ЧС (4.1)</p> <p>БС (3.2)</p> <p>Процесс (23.2)</p> <p>Уступчивость (21.1)</p> <p>Субъективизм (28.1)</p>	<p>Контактн</p> <p>Ограничи</p> <p>Слабость</p> <p>Слабость</p>
<p>...- Заверните мне вот эту! - прохрипел я, не узнавая своего голоса.</p>	<p>Результат (24.1)</p>	<p>Слабость</p>
<p>Дома дрожащими руками я вынул трубку из полиэтиленового мешочка, положил её на стол и любовался ею полчаса.</p>	<p>ЧС (4.1)</p>	<p>Слабость как потре</p>
<p>Наконец, я взял её в руки, набил табаком, зажег спичку, закурил, набрал в рот вкусного табачного дыма и выпустил его вверх, к потолку. Я был счастлив. На другой день я понял, что заболел трубочной болезнью.</p> <p>Я думал только о трубках. Они мерещились мне всюду. Они снились мне каждую ночь. Я бегал по магазинам, разглядывал трубки на витринах, мысленно гладил, ласкал, закуривал их. Я свихнулся.</p>	<p>БС (3.1)</p> <p>Процесс (23.2)</p>	<p>Ценности блок, сугг</p>

Цитаты из дневников автора	Аспекты/ признаки/МГ	Маркеры
<p>Высоченная гора советской поэзии возвышается надо мною. Какая монументальность! Какое величие! Какая сложная иерархическая многоступенчатость!</p> <p>Поэты начинающие, поэты молодые, поэты известные, поэты популярные, поэты маститые, поэты большие, поэты крупнейшие и еще бог знает какие.</p> <p>Стою у подножия горы, разинув рот.</p>	<p>Аристократия (19.1)</p> <p>Субъективизм (28.1)</p>	<p>Слабость по поводу ст</p>
<p>В моих картинах и в моих стихах запечатлена суть реальности, а не её видимая оболочка.</p>	<p>ЧИ(1.3)</p>	
<p>Я пишу по-своему. Никто в России не пишет ничего подобного. Я вполне самобытен, и в этом мое несчастье.</p> <p>Читатель сторонится оригинальности, он предпочитает узнавать в стихах нечто знакомое. Поэтому у меня нет читателя.</p> <p>Я актер, с усердием играющий свою роль перед пустым залом. Когда я закончу, я поклонюсь в пространство, и аплодисментов не будет.</p>	<p>Позитивизм (29.1)</p> <p>Негативизм (30.1)</p> <p>МГ «Рыцарь» (39.1)</p> <p>Статика (9.1)</p> <p>Экстраверсия (11.1)</p>	
<p>Поэзия — это крик души. Но она же и игра в слова. Когда только крик или игра, поэзия исчезает. Она боится однозначности.</p>	<p>ЧЭ (8.1)</p> <p>МГ «1 квадра» (44.1)</p> <p>ЧИ (1.1)</p>	<p>Слабость</p>
<p>Стихотворение — это вздох печали, вопль отчаянья или ироническая улыбка. А роман — большой корабль или многэтажный дом. Его надо строить и строить. И неизвестно, что получится: поплывет ли корабль? Не рухнет ли возведенное сооружение?</p>	<p>БЛ (5.1)</p> <p>ЧЛ (6.1)</p> <p>Беспечность (37.1)</p> <p>Веселость (28.2)</p> <p>Статика (9.3)</p>	<p>Творческа</p> <p>Продукти</p>

Цитаты из дневников автора	Аспекты/ признаки/МГ	Маркеры
Высоченная гора советской поэзии возвышается надо мною. Какая монументальность! Какое величие! Какая сложная иерархическая многоступенчатость! Поэты начинающие, поэты молодые, поэты известные, поэты популярные, поэты маститые, поэты большие, поэты крупнейшие и еще бог знает какие. Стою у подножия горы, разинув рот.	Аристократия (19.1) Субъективизм (28.1)	Слабость поводу ст
В моих картинах и в моих стихах запечатлена суть реальности, а не её видимая оболочка.	ЧИ(1.3)	
Я пишу по-своему. Никто в России не пишет ничего подобного. Я вполне самобытен, и в этом мое несчастье. Читатель сторонится оригинальности, он предпочитает узнавать в стихах нечто знакомое. Поэтому у меня нет читателя. Я актер, с усердием играющий свою роль перед пустым залом. Когда я закончу, я поклонюсь в пространство, и аплодисментов не будет.	Позитивизм (29.1) Негативизм (30.1) МГ «Рыцарь» (39.1) Статика (9.1) Экстраверсия (11.1)	
Поэзия — это крик души. Но она же и игра в слова. Когда только крик или игра, поэзия исчезает. Она боится однозначности.	ЧЭ (8.1) МГ «1 квадра» (44.1) ЧИ (1.1)	Слабость
Стихотворение — это вздох печали, вопль отчаянья или ироническая улыбка. А роман — большой корабль или многэтажный дом. Его надо строить и строить. И неизвестно, что получится: поплывет ли корабль? Не рухнет ли возведенное сооружение?	БЛ (5.1) ЧЛ (6.1) Беспечность (37.1) Веселость (28.2) Статика (9.3)	Творческа Продукти

В процессе работы с программой выявлены следующие аспекты, признаки и маркеры по которым можно определить тип личности:

	ИЛЭ	СЭИ	ЭСЭ	ЛИИ	ЭИЭ	ЛСИ	СЛЭ	ИЭИ	СЭЭ	ИЛИ	ЛИЭ	ЭСИ	ЛСЭ	ЭИИ	ИЭ
Итого1	26	7,5	8,5	27	10,5	19	18	9,5	13	18,5	17,5	12	13,5	18	1
Итого2	63	22	8	40	28	23	30	20	21	35	25	15	20	22	3
Полный Итог	89	29,5	16,5	67	38,5	42	48	29,5	34	53,5	42,5	27	33,5	40	5

Полученные данные позволяют провести суммирование и сравнить баллы по использованным при диагностике подходам:

ТИМЫ	ИЛЭ	СЭИ	ЭСЭ	ЛИИ	ЭИЭ	ЛСИ	СЛЭ	ИЭИ	СЭЭ	ИЛИ	ЛИЭ	ЭСИ	ЛСЭ	ЭИИ	ИЭ
Итого по модели А	19	-2	-4	11	2	0	6	2	-5	11	9	-7	3	4	8
Итого по ПАР	62	28	20	55	35	41	39	28	39	41	31	33	30	36	40
Итого по МГ	8	4	1	1	2	1	3	0	0	2	3	1	1	0	4
Полный итог	89	30	17	67	39	42	48	30	34	54	43	27	34	40	52

Материалы в базе знаний являются авторскими разработками ИИИЭ для сотрудников в области ИИИЭ. Материалы являются интеллектуальной собственностью ИИИЭ. Ссылка на сайт ИИИЭ: [www.iiie.ru](http://www.iiie.ru)

№.№	Аспекты, признаки	Краткие описания диагностических м
1.1	ЧИ	Внимание к вариантам
1.2	ЧИ	Открытие неизведанного
1.3	ЧИ	Внимание к сути, смыслу, общему, «вообще»
1.4	ЧИ	Озвучивание вариантов
2.1	БИ	Об управлении временем
2.2	БИ	Внимание к развитию, изменениям
2.3	БИ	Длительность процессов, событий
3.1	БС	Ощущения тела, комфорт/дискомфорт (в сидеть, лежать, облокотиться и т.д.)
3.2	БС	Тактильные ощущения
4.1	ЧС	Вид, видеть, форма, красота
5.1	БЛ	Классификация, структурирование фактов, д
5.2	БЛ	Описание действительности путем формул, а
5.3	БЛ	Счет, числовые характеристики
6.1	ЧЛ	Описание действий
7.1	БЭ	Гуманитарные ценности
8.1	ЧЭ	Информация об эмоциях
9.1	Статика	Статический анализ
9.2	Статика	Смысл предложения не меняется при добав «всегда», «никогда», «часто», «обычно»
9.3	Статика	Использование безглагольных предложений
10.1	Динамика	Движение, работа, ускорение
11.1	Экстраверсия	Гордость за затраченные усилия, ре достижении результата
11.2	Экстраверсия	Описание объектов, ситуаций, фактов, выражения отношений к ним
12.1	Интроверсия	Обзор своего внутреннего мира
12.2	Интроверсия	Внимание к отношениям
12.3	Интроверсия	Легче переносит одиночество
13.1	Логика	Без эмоциональное, не окрашенное чувствам (в том числе гуманитарных ценностей, п действий людей, человеческих историй)
14.1	Этика	О чувствах и эмоциях
15.1	Сенсорика	Информация передана через конкретные ма образы
16.1	Интуиция	Целостные образы
16.2	Интуиция	Внимание к истории вопроса, темы, к будущему

17.1	Рациональность	Одна цель
18.1	Иррациональность	Много целей в фокусе внимания
18.2	Иррациональность	Дискомфорт при повторах информации
19.1	Аристократия	Внимание социальному статусу, к ступеням лестницы
20.1	Демократия	Использование простонародной, бытовой лексики
20.2	Демократия	Внимание к индивидуальным качествам
21.1	Уступчивость	Внимание к потребностям
22.1	Упрямство	Перечисление ресурсов
23.1	Процесс	Использованы глаголы несовершенного времени
23.2	Процесс	Фокус внимания в некотором процессе (в зависимости от контекста)
24.1	Результат	Фокус внимания в завершении дела, в его результате
25.1	Тактика	Цель текста озвучена в конце произведения
26.1	Стратегия	Начинает новую тему с озвучивания цели
27.1	Объективизм (Серьезность)	Передача информации об отношениях, опора на факты
28.1	Субъективизм (Веселость)	Опора на результаты своих рассуждений
28.2	Субъективизм (Веселость)	Передача информации об эмоциях
29.1	Позитивизм	Начало с положительного
30.1	Негативизм	Многократное использование частицы «не»
31.1	Конструктивизм	Начинают тему с дела, с фактов
32.1	Эмотивизм	Начинают дело с эмоций, с этических норм
33.1	Рассудительность	В ценностях БС и ЧИ
34.1	Решительность	В ценностях ЧС и БИ
35.1	Квестимность	Комфортность общения в диалоге
35.2	Квестимность	Вопросы, требующие ответа
35.3	Квестимность	Короткие реплики, звучащие, фактически как вопросы (или запросы)
36.1	Деклатимность	Если и формулируются вопросы, то скорее декларативные, т.е. не требующие ответа
37.1	Беспечность	Ориентирование по ситуации
38.1	Предусмотрительность	Опора на план

39.1-1	МГ «Рыцарь» («Стимульные группы») [6]	Стимул: уникальность
39.1-2	МГ «Рыцарь» («Стимульные группы») [6]	«бросить вызов»
39.2	МГ «Дама» («Стимульные группы») [6]	Стимул к деятельности, достижению цели процесса
39.3	МГ «Паж» («Стимульные группы») [6]	Стимул к деятельности - личный интерес
40.1	МГ «Свободное планирование» («Стили планирования») [7]	Свободное переключение между несколькими не скованное рамкам планов по их достижению
41.1	МГ «Деловой стиль» («Стили общения») [8]	Достижение своих целей опираясь на взаимность
41.2	МГ «Хладнокровный стиль» [9]	Без эмоциональная передача фактов, информации
42.1	МГ «Управленец» («Клубы») [10]	Предрасположен к действиям по управлению процессами
43.1	МГ «Меч» [11] («Стили лидерства»)	Упрощение задачи путем отсекаания всего лишнего
44.1	МГ «1 квадра»	Игра словами, смыслами
44.2	МГ «1 квадра»	Оценка, сравнение людей по умственным способностям