

Т.Н. Прокофьева, В.Г. Прокофьев

Исследование соционического признака Аугустинавичюте-Рейнина «Аристократия-демократия» как психического феномена. Часть 1.

*Выкиньте бейсбольную битку из машины
и положите туда «клюшку» для гольфа.
Вы совсем по другому будете выглядеть
в дорожной разборке.*

В 2008 г. в НИИ Соционики был проведен эксперимент по изучению соционического признака Аугустинавичюте-Рейнина (ПАР) «Аристократия-демократия» (первого в серии исследований 12-ти ПАР, проведенных в 2008-2009 гг.)

Исследовался феномен влияния типологических особенностей на функционирование психики человека. В этой статье представлены его результаты.

При подготовке эксперимента были использованы материалы собственных наблюдений, а также опубликованные результаты теоретической и экспериментальной работы предшественников и коллег. Эксперимент показал возможность ПРОГНОЗИРОВАНИЯ поведенческих реакций испытуемых в группе заданного типологического состава.

Ключевые слова: соционика, феномен, психология, психика, наука, маркер, Аугустинавичюте, пр
изнак, эксперимент,
Рейнин
, типы информационного метаболизма
, эксперт, испытуемый, гипотеза, аристократия, демократия

Введение



Социальная проблематика, взаимосвязь между личным и общественным в человеческой психике — эта ключевая тема социальной философии, восходящая к античным традициям. Она не теряет своей актуальности для современных психологов, социологов и других специалистов, работающих в сфере человеческих взаимоотношений.



Соционика, опираясь на типологические особенности психики, дает нам в руки новые инструменты для расширения и углубления исследований в этой области. рас

Соционический признак «Аристократия-Демократия»

- один из самых эффективных инструментов для изучения проблем совместимости индивидуальности и социальной интегрированности человека.

I. Краткое описание эксперимента.

1.1. Подробное описание, актуальность тематики, программа подготовки и используемая методика проведения эксперимента описаны в статье [15]. Результаты контент-анализа анкет участников приведены в [18].

Продолжение темы с результатами дальнейших исследований ПАР «Аристократия-демократия» в статье [16]

1.2. Выдвинутые гипотезы

Исследование позволит:

экспериментально обосновать влияние типологической составляющей психики человека, описываемой феноменом ПАР «Аристократия-демократия», на поведенческие реакции, особенности речи и внешний облик людей.

А также:

- подтвердить надежность методов диагностики соционического типа в НИИ Соционики
- уточнить формулировки собранных к моменту эксперимента диагностических маркеров исследуемого признака
- наблюдать и зафиксировать новые, ранее не описанные диагностические маркеры признака.

1.3. Объект исследования

Три группы испытуемых:

- Гр. 1. – с соционическими типами, относящимися к полюсу «Аристократия» исследуемого признака.
- Гр. 2. – с соционическими типами, относящимися к полюсу «Демократия» исследуемого признака.
- Гр. 3. – смешанная группа с типами обеих полярностей.

1.4. Предмет исследования

Психический феномен зависимости поведенческих реакций, особенностей речи и внешнего облика людей от их утойчивых типологических особенностей, определяемых соционическим признаком «Аристократия-Демократия».

1.5. Сведения об экспериментаторах и экспертах

Экспериментаторы-эксперты:



- Рейнин Григорий Романович, доктор философии в области психологии, доктор философии в области соционики, член Международной типологической ассоциации, научный консультант Научно-исследовательского института соционики.
- Прокофьева Татьяна Николаевна, доктор философии в области соционики, психолог, генеральный директор НИИ Соционики.
- Прокофьев Виктор Григорьевич, зам директора по науке НИИ Соционики, специалист по планированию эксперимента и статистической обработке данных. (В настоящий момент магистр соционики,
- Девяткин Александр Сергеевич, бакалавр соционики, директор образовательных программ НИИ Соционики. (В настоящий момент магистр соционики)

Эксперты:

- Антонова Мария, психолог, филолог.
- Маркетова Евгения Максовна, психолог, бакалавр соционики.

1.6. Научный консультант проекта

Проф. Сиденко Алла Степановна, зав. каф. психологического эксперимента в педагогике Московского института открытого образования (МИОО).

1.7. Место и время проведения эксперимента

Москва, НИИ Соционики. 29 января 2008 г. с 19-00 до 22-00.

II. Подготовка эксперимента.

2.1. Теоретическое исследование. Формирование протоколов наблюдений

На этом этапе были собраны и систематизированы материалы собственных наблюдений соционических маркеров поведения, вербальных и невербальных проявлений, а также опубликованные результаты теоретических и экспериментальных исследований предшественников и коллег по исследуемому признаку.

При анализе авторских текстов было отобрано 45 коротких характерных фраз-маркеров, описывающих проявления признака: 22 маркера полюса «аристократии», 22 маркера полюса «демократии» и 1, отмеченный у разных авторов за оба полюса (Приложение 1).

Полученные списки были отсортированы случайным образом и структурированы по разделам: «По поведению», «В общении», «В речи», «Во внешности». На их базе были оформлены маркер-протоколы наблюдений. (Приложение 2).

Кроме этого у экспертов были дополнительные чистые листы (условное название "свободные" протоколы), куда они записывали всю новую информацию, не охваченную маркер-протоколами.

2.2. Сбор, учет и формирование групп испытуемых

Среди собранных на эксперимент представителей типов отсутствовали три типа из шестнадцати - 3 демократа ЛИИ, СЭЭ и СЭИ. Чтобы пополнить типологический состав группы демократов, к ним был добавлен один человек (СЭИ) из экспериментаторов. Еще три человека из сотрудников НИИ Соционики (два ИЛЭ и один ИЛИ) были добавлены в контрольную группу.

После этих корректировок количество испытуемых, участников эксперимента стало 24. Окончательный состав групп испытуемых по группам (См. таб.1):

- Гр. №1 «Аристократы» - 9 человек
- Гр. №2 «Демократы» - 7 человек
- Гр. №3 «Контрольная группа» - 8 человек

Таблица 1.

| ТИМ | Группа №1 | Группа №2 | Группа №3 |
|-------------------|-----------|-----------|-----------|
| ИЛЭ (Дон Кихот) | | 1 | 2 |
| СЭИ (Дюма) | | 1 | |
| ЭСЭ (Гюго) | | 1 | |
| ЛИИ (Робеспьер) | | | |
| ЭИЭ (Гамлет) | 1 | | 1 |
| ЛСИ (Горький) | 2 | | |
| СЛЭ (Жуков) | 1 | | 1 |
| ИЭИ (Есенин) | 1 | | 1 |
| СЭЭ (Наполеон) | | | |
| ИЛИ (Бальзак) | | 1 | 1 |
| ЛИЭ (Джек) | | 2 | |
| ЭСИ (Драйзер) | | 1 | |
| ЛСЭ (Штирлиц) | 1 | | |
| ЭИИ (Достоевский) | 1 | | 1 |
| ИЭЭ (Гексли) | 1 | | |
| СЛИ (Габен) | 1 | | 1 |
| Всего | 9 | 7 | 8 |

Таблица 2.

| Дихотомии | Группа №1 | Группа №2 |
|---------------------|-----------|-----------|
| экстр | 4 | 4 |
| интр | 5 | 3 |
| лог | 5 | 4 |
| этик | 4 | 3 |
| интуит | 4 | 4 |
| сенс | 5 | 3 |
| ирр | 4 | 3 |
| рац | 5 | 4 |
| уступ | 4 | 5* |
| упрям | 5 | 2 |
| бесп | 5 | 5* |
| пред | 4 | 2 |
| стат | 5 | 2 |
| дин | 4 | 5* |
| демократия | 0 | 7 |
| аристократия | 9 | 0 |
| констр | 4 | 4 |
| эмот | 5 | 3 |
| такт | 5 | 4 |
| страт | 4 | 3 |
| позит | 5 | 4 |
| негат | 4 | 3 |
| весел | 5 | 3 |
| серьез | 4 | 4 |
| рассуд | 4 | 3 |
| решит | 5 | 4 |
| проц | 5 | 5* |
| рез | 4 | 2 |
| квест | 4 | 2 |
| декл | 5 | 5* |

В таблице 2 представлены данные по распределению всех пятнадцати признаков по группам, согласно которым мы можем констатировать, что только в группе 3 был существенное преобладание конструктивистов над эмотивистами, что могло привести к резонансу по этому признаку. Это необходимо учесть при обработке результатов.

*Данные неравномерного распределения участников по 14 не входящим в рассмотрение признакам отмечены красными тонированными ячейками таблицы.

2.3. Сценарий эксперимента

Исходя из нашего опыта и понимания признака на тот момент, мы наполнили сценарий заданиями для испытуемых, вовлекающими их в ситуации максимального проявления маркеров изучаемого признака. См. таб. 3.

Таблица 3. Сценарий эксперимента

| Начало | Окончание | Формат | Содержание |
|--------|-----------|--------------------------------|---|
| 19:00 | 19:30 | Сбор участников и экспертов | Регистрация испытуемых, инструктирование экспертов |
| 19:30 | 19:35 | Формирование групп | Распределение испытуемых по группам с учетом реального типологического состава собравшихся |
| 19:35 | 19:45 | Вводная инструкция | Подробное инструктирование, озвучивание задания для экспертов-психологов. По окончании - включение камер и диктофонов. |
| 19:45 | 20:00 | Групповая работа по заданию №1 | Создать, организовать клуб и представить нам через 15 минут программу, виды деятельности |
| 20:00 | 20:20 | Представление клуба | |
| 20:20 | 20:35 | <i>перерыв</i> | |
| 20:35 | 20:45 | Групповая работа по заданию №2 | «К нам на землю прилетают инопланетяне». Через 10 минут вы будете делать в этой ситуации. |
| 20:45 | 21:00 | Показ сценок | |
| 21:00 | 21:10 | Групповая работа по заданию №3 | Сделать коллаж на тему Россия и через 10 минут презентовать |
| 21:10 | 21:20 | Представление коллажей | |
| 21:20 | 21:30 | Заполнение анкет | Испытуемые в индивидуальном порядке заполняют анкеты |
| 21:30 | 21:50 | Обратная связь | Все испытуемые поочередно в общем кругу делятся своими впечатлениями от прошедшего мероприятия |
| 21:50 | 22:00 | Завершение | Экспериментаторы информируют участников об исследуемом признаке и кратко комментируют предварительные результаты |

III. Проведение эксперимента

3.1. Фотографии группы аристократов

Фото 1. Общее фото



Фото 2. Группа в работе



Фото 3. Создание коллажа



Фото 4. Презентация коллажа



Фото 5. Презентация группы демократов



Фото 6. Группа в работе



Фото 7. Совещание коллег



Фото 8. Презентация коллажа



18-08-2021 18:34



Фото 10. Процесс создания коллажа



Фото 11. Презентация колледжа



3.4. Выделение проблемных экспериментальных исследований, разработанных для плана. Видеоматериалы описания процесса групповой работы и презентации.

IV. Обработка данных маркер-протоколов

4.1. Обработка маркер-протоколов 5 экспертов.

Методика анализа протоколов приведена в разделе III в [15]. Можно только добавить, что предварительно были просмотрены и "свободные" протоколы, так как было замечено, что эксперты иногда вносили в них не только новые наблюдения, но и те, которые соответствовали записям маркер-протоколов. И если в "свободном" протоколе эксперта содержались наблюдения, оцененные как однородные по смыслу тем или иным

строкам маркер-протокола, то эта информация отмечалась в маркер-протоколах.

4.2. Сортировка по полюсам признака

Полученная сборная таблица была разделена на две части по принадлежности (согласно версиям цитируемых авторов) тому или иному полюсу признака:

- Фразы-маркеры «аристократического полюса». Таблица №3.
- Фразы-маркеры «демократического полюса». Таблица №4.

В третью часть вошли спорные (среди авторов) маркеры. Таблица №5.

Таблицы были отсортированы по убыванию частоты появления маркеров.

Таблица 3. Фразы-маркеры «аристократического полюса»

| | Фразы-маркеры |
|----|---|
| 1 | Моноиерархичность. Настроены на иерархию, «социальную лестницу», где каждый должен занимать «свою ступеньку». Все равны, но кто-то «ровнее» |
| 2 | Попав в ситуацию отсутствия иерархической системы отношений, склонен попытаться самостоятельно создать такую систему |
| 3 | Говорят, по очереди, не перебивают |
| 4 | Стремится к занятию наиболее высокой ступени в иерархии |
| 5 | Отношение к другому формируют под влиянием своего отношения к группе, к которой принадлежит данный человек |
| 6 | Выделяет свой круг общения, осознает его "особость" |
| 7 | Отсутствие явной или неявной иерархии в отношениях между людьми вызывает дискомфорт и желание изменить ситуацию |
| 8 | Примат коллективного "Мы" |
| 9 | Постоянство в эмоциях |
| 10 | Оценивает людей в том числе и себя с точки зрения положения в обществе или принадлежности к социальной группе |
| 11 | Подчинение по должности, по возрасту |
| 12 | Поиск перспектив в работе, результат должен дать что-то на будущее |
| 13 | При взаимодействии прослеживается субординация, "по вертикали" |
| 14 | Важно наличие возможности опереться на плечо товарища и самому поддержать того, кого они относят к «своим» |
| 15 | Постоянство в перспективном деле |
| 16 | Часто звучат: "типичный представитель", "наши", "все они такие", "другие" |
| 17 | Есть личностное расстояние, держат дистанцию |
| 18 | Им свойственно искать свою группу, «команду», чувство принадлежности к которой для них весьма значимо |
| 19 | Ношение знаков социального престижа, подчеркивание их |
| 20 | Одежда подчеркивает принадлежность к своей социальной группе |
| 21 | В одежде более строгий стиль, равнодушные к униформе |
| 22 | Нельзя одновременно принадлежать к двум противоположным группам: "Ты либо с нами, либо с ними – тогда против нас" |
| | Итого в целом по группам |

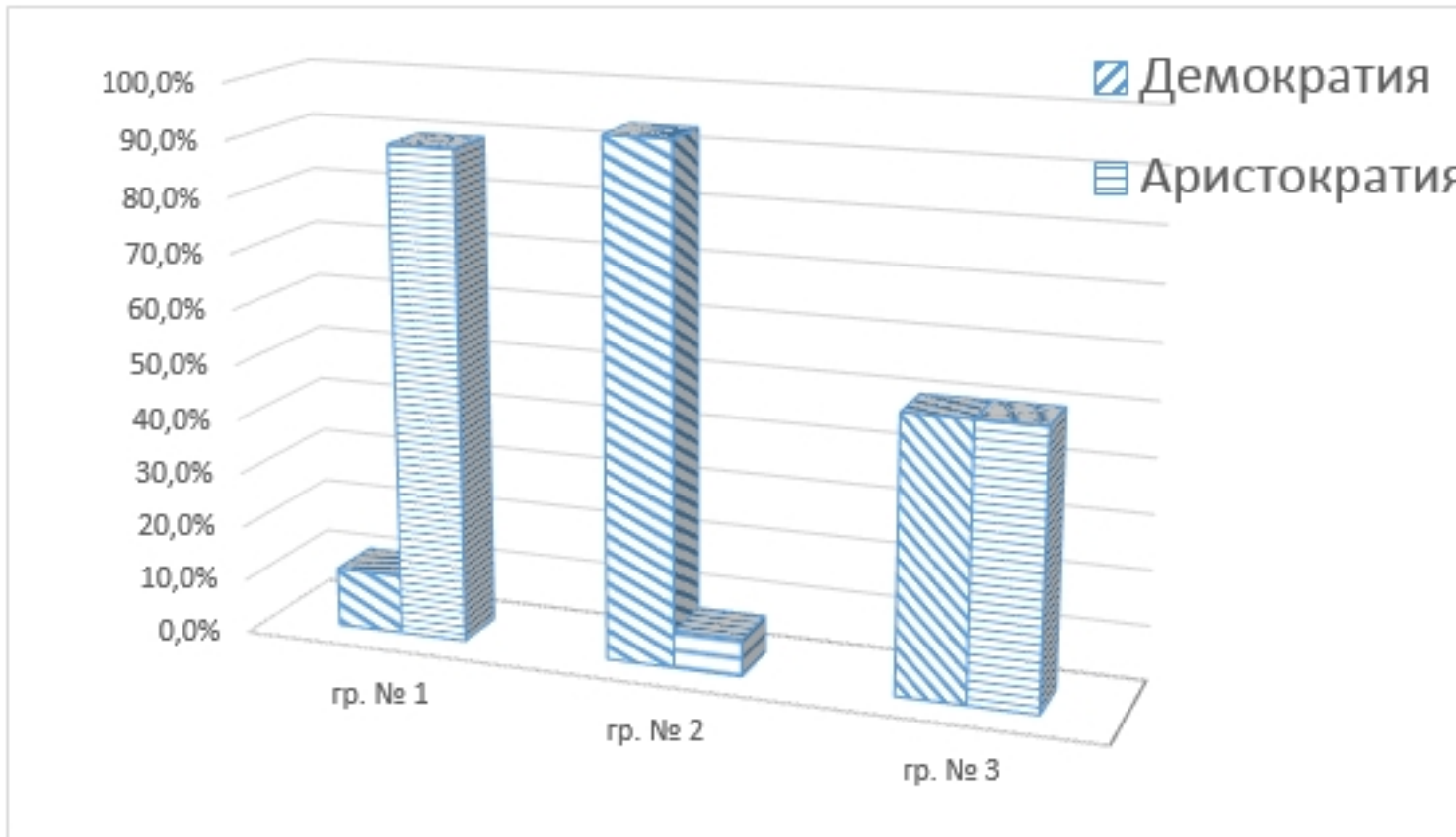
Таблица 4. Фразы-маркеры «демократического полюса»

| Фразы-маркеры | |
|--|--|
| 1 | Свобода в выдвижении идей |
| 2 | «Кошка гуляет сама по себе» |
| 3 | Общаются на равных, общение "по горизонтали" |
| 4 | Нет заведомо непогрешимых авторитетов |
| 5 | Примат индивидуального "Я" |
| 6 | Свободная конкуренция без учета иерархии |
| 7 | Поиск приятного в работе, её результат должен дать удовольствие |
| 8 | Часто друг друга перебивают |
| 9 | Меньше вежливых форм |
| 10 | Панибратское отношение |
| 11 | Больше дружелюбия, открытости, непосредственности |
| 12 | Легче устанавливают контакты |
| 13 | Оценивают человека с точки зрения его личных качеств, независимо от принадлежности к группе |
| 14 | Признает преимущество отдельных личностей, исходя из их индивидуальных качеств |
| 15 | Эмоции недолговременны, определяются самочувствием |
| 16 | В одежде меньше официальности, разнообразный, свободный стиль |
| 17 | Группа создается из личностей, объединенных общим интересом, делом, идеей, взаимной симпатией |
| 18 | Каждый должен выполнять свою работу |
| 19 | Легче переходят на "ты" |
| 20 | Отношение как к своему не по социальному признаку, а по совместному интересу |
| 21 | Полииерархичность. Если иерархическая «лестница» присутствует, то она не одна, их несколько. Один и тот же человек может быть одновременно наверху и внизу двух разных «лестниц» |
| 22 | Раздражает наличие иерархии |
| Итого: проявления демократии по группам | |

Таблица 5. Спорная среди авторов фразы-маркер

| Фразы-маркеры | | | | | |
|--|---------------|---------------|---------------|-------------|---|
| Рассматривают окружающих, деля их на «своих» и «чужих» | | | | | |
| Таблица 5. Спорная среди авторов фразы-маркер | | | | | |
| Полюс признака | Баллы гр. № 1 | Баллы гр. № 2 | Баллы гр. № 3 | % в гр. № 1 | |
| Демократии | 6 | 55 | 18 | 10,7% | 9 |
| Аристократия | 50 | 4 | 18 | 89,3% | 6 |

А так это выглядит на гистограмме



V. Данные "свободных" протоколов + факты, которые вспомнили эксперты во время совместного обсуждения + расшифровка аудио записей

5.1. Обработка свободных протоколов.

В таблицах 7, 8 и 9 сведены все записи наблюдений, зафиксированных экспертами в "свободных" протоколах (за исключением наблюдений, по смыслу соответствовавших записям в маркер-протоколах).

Часть данных (а именно дословных цитат) были получены путем транскрибации полученных аудио и видео файлов.

Слова и фразы, оцененные экспериментаторами, как однородные (по смыслу), перед внесением в таблицу были объединены по строкам. Подсчитано количество этих наблюдений по каждой строке.

Таблица 7. Список наблюдений («Аристократия»)

| | Наблюдения (новые маркеры), отмеченные за «аристократами» | Гр № |
|----|---|-----------------|
| 1 | Тяга к хорошо организованной структуре, упорядоченность, процедура, протокол ("Свобода - это когда дают право"), ("Клубная карта"), «Это не клуб!!!» (критика выступления демократов) | 7 |
| 2 | Воодушевление тематикой государственности, пропаганда – сильная функция, «Россия в кольце» (надпись на плакате в последнем упражнении) | 6 |
| 3 | Единство группы, направления, цели, общий фокус внимания, "работа каждого стекается в один общий сборочный цех", говорят хором «Да-да-да» | 5 |
| 4 | Выделение лидера | 3 |
| 5 | Полученное задание воспринимается серьезно, дисциплина в ценностях | 3 |
| 6 | Частое употребление: "на равных" | 3 |
| 7 | "Скученность", сидят близко друг к другу | 2 |
| 8 | Неприятие чужих ("А дальше набегут другие") | 2 |
| 9 | Распределение ролей в общем деле | 2 |
| 10 | Приглашение всех в баню (на территорию своего клуба) | 1 |
| 11 | Размеренная речь | 1 |

Таблица 8. Список наблюдений («Демократия»)

7.1. Количественный анализ результатов маркер-протоколов показал:

- В маркер-протоколах эксперты зафиксировали 39 из 45 (87%) маркеров;
- Из 22 фраз-маркеров «аристократического полюса» ни одна не получила преобладания по баллам у «демократов».
- Из 22 фраз-маркеров «демократического полюса» только одна получила незначительное преобладание по баллам у «аристократов».
- Однозначно был оценен изначально спорный маркер: «рассматривают окружающих, деля их на «своих» и «чужих». Согласно полученному в эксперименте соотношению баллов 4/1 и нашим наблюдениям мы отнесли его к «аристократическому полюсу».
- Контрольная группа (№3) хоть и заняла по баллам среднее положение между «аристократами и «демократами» была визуально и в плане организации работ больше похожа на группу «аристократов» (№1). Это коррелирует с перекосом в ней численностью «аристократов» над «демократами» (5:3), а также вполне возможно, что наличие «аристократов» в ней оказало сплачивающее влияние на формирование ее структуры, выработку решения и достижение единой цели.
- Маркер "есть личностное расстояние, держат дистанцию" был признан спорным, так как наблюдения разных авторов (см. приложение 1, строка 32) и анализ заполненных маркер-протоколов (см. таб.3 строка 17) относят его к полюсу аристократии, а записи свободных протоколов фотографии, сделанные в процессе эксперимента (фото 5,6,7) и результаты последовавшего обсуждения среди экспертов говорят об обратном.
- Маркер «Каждый должен выполнять свою работу» (см. таб.4 строка 18) пока признан скорее ситуативным в силу его слабой проявленности.

7.2. Результаты эксперимента позволили уточнить определение признака

- **«Аристократия» – восприятие объекта (человека) в контексте среды, которая его формировала, социальной иерархии, принадлежности к определенному кругу.**
- **«Демократия» – восприятие объекта (человека) вне контекста среды, которая его формировала, социальной иерархии, принадлежности к определенному кругу.**

7.3. Результаты эксперимента позволили уточнить существующие описания трех главных маркеров признака:

«КОЛЛЕКТИВИЗМ» - «ИНДИВИДУАЛИЗМ» («МЫ» ИЛИ «Я»)



- *«Аристократия»:* фокусировка на общих идеях, вариациях взаимодействия коллективных результатах в групповой деятельности: «мы ...»
- *«Демократия»:* выделение и подчеркивание индивидуального вклада, в том числе своего, в групповую деятельность: «имярек ...» или «я ...»

ОТНОШЕНИЕ К ИЕРАРХИИ

«Аристократия»



«Демократия»



«Аристократия» - моноиерархичность: при определении статуса человека опора на положение в устойчивой социальной иерархии.

«Демократия» - полииерархичность (ситуативность иерархии): при определении статуса человека опора на уровень его интеллекта или другие личностные качества.

ПРИНАДЛЕЖНОСТЬ К КРУГУ



- *«Аристократия»: выделение и подчеркивание групповых признаков людей, социальные группы, слои, «круги», классы, сословия: «Типичный представитель» и т.п.*
- *«Демократия»: описание личностных особенностей, выделение и подчеркивание индивидуальных свойств, вклада каждого в групповую деятельность: «имярек» и т.п.*

7.4. Сформулированы новые маркеры признака:

□ «Аристократия»:

- воодушевление тематикой государственности, социальной общности;
- в речи и действиях опора на конструкцию «мы и они»;
- внимание к социальным нормам, упорядочению взаимодействия, протоколу;
- соперничество с учетом «погон»;
- свой «круг» (социальный), деление окружающих на "своих" и "чужих".

«Демократия»:

- отсутствие интереса к дискуссиям по поводу социальных систем или иерархий, □
- в речи и действиях опора на конструкцию «я и они»;
- общение «вне протокола», «без мундиров», с более свободным проявлением эмоций;
- конкурентная борьба идей;
- «круги общения» по интересам.

7.5. Была подтверждена надежность методик как предварительной диагностики, так

и самого эксперимента согласно критериям:

- о «ретестовой надежности» (устойчивости при повторном тестировании, получаемой за счет повторяемости наблюдений тех же маркеров, которые были описаны ранее в литературе разными авторами) [17];
- о «надежности параллельных форм» (взаимозаменяемых форм теста, наблюдения, т.е. путем повторения в других условиях тестирования) [17].

7.6. Обработка видео, фото и аудио записей, сделанных во время эксперимента, позволила пополнить данную статью дословными цитатами испытуемых.

7.7. Проведенный контент-анализ анкет испытуемых дал нам объективную количественную информацию об используемой каждым участником семантике. Результаты контент-анализа анкет приведены в [18].

7.8. Сформулировано положение, углубляющее понимание признака:

Очень важно не путать соционический признак с политическими убеждениями человека. **«Аристократия» в соционике** – это повышенное внимание, легкая включаемость в обсуждение любой формы общественного, в том числе государственного устройства, идеологических вопросов, повышенная мотивация к активной политической, социальной деятельности, независимо от политических взглядов человека (монархия, президентская власть, либеральное, республиканское правление, анархия и т.д.). **«Демократия» в соционике** – это не отрицание какой бы то ни было социальной иерархии или формы государственного устройства, а отсутствие интереса к дискуссиям по этому поводу, слабая мотивация к деятельности в сферах общественного, государственного строительства, преобразования.

VIII. Выводы

8.1. Экспериментально обосновано влияние типологической составляющей психики человека, описываемой феноменом ПАР «Аристократия-демократия», на поведенческие реакции, особенности речи и внешний облик людей. Эксперимент продемонстрировал возможность их прогнозирования в типологически однородных группах.

8.2. Полученные результаты позволили

- обосновать надежность методов диагностики соционического типа в НИИ Соционики,
- уточнить формулировки собранных к моменту эксперимента диагностических маркеров исследуемого признака,
- наблюдать и зафиксировать новые, ранее не описанные диагностические маркеры признака,
- пополнить материалы учебных программ НИИ Соционики показательными цитатами представителей обоих полюсов признака,
- констатировать, что к моменту проведения исследования соционические публикации разных авторов в целом давали достоверное представление об исследуемом признаке.

8.3. **Результаты наблюдений за группой № 2 («демократов»)** неожиданно подтвердили вытекающий из теории информационного метаболизма психофизиологический феномен:

Виды деятельности в информационном пространстве слабых функций и слабых полюсов соционических дихотомий энергозатратны и низко эффективны.

Другими словами

Работоспособность, востребованность и удовлетворенность людей зависит от вида перерабатываемой в процессе их деятельности информации.

Более того оказалось, что это **справедливо** даже для **относительно коротких промежутков времени** (не более 3 часов).

Только после проведения эксперимента стало очевидно, на сколько «жестко» мы обошлись с «демократами», подготовив все три задания на коллегиальное достижение цели, к чему в большей степени были предрасположены ТИМы «аристократической» части социона, и менее «демократы», вынужденные целый вечер действовать на чужом поле:

- в первом упражнении обеспечивая построение социальной (общественной) организации «Клуба»;
- во втором, решая проблемы столкновения двух цивилизаций;
- в третьем сфокусироваться на пропаганде государственности, национального единства и т.д.

Именно этим можно объяснить выделенное поведение группы №2 («демократов») относительно групп «аристократов» и контрольной (в которой было 5 «аристократов» из 8 участников) (см. п.п. 5.2-5.4).

8.4. В дополнение к п. 8.3 были отмечены, а в дальнейшем (при исследовании других ПАР) сформулированы новые общие диагностические маркеры-индикаторы, указывающие на работу человека по его слабому типологическому полюсу, такие как:

- долгая фаза "раскачки" перед тем, как начать выполнять задание,
- досрочный ("саботажный") выход из продуктивной фазы с явным нежеланием что-то доработать ("допилить").

Это уточняет одно из практически важных положений соционики, что не только продолжительная, но и **кратковременная интенсивная работа по своему слабому типологическому полюсу очень энергозатратна и требует от человека дополнительной волевой концентрации внимания и сил**.

Подводя итог, можно сказать, что пока в соционике нет объективных данных о связи каких-либо устойчивых физиологических параметров с типологическими особенностями психики - **это практически значимый, а возможно самый важный результат из всей проведенной работы.** Он открывает реальный путь к диагностике ТИМа путем измерения психофизиологических параметров степени усталости человека под разноаспектной интеллектуальной нагрузкой. Что указывает на как минимум теоретическую возможность создания программно-аппаратного комплекса для автоматизации процессов соционической диагностики. Его частью могут стать существующие в данный момент в спортивной практике программно-аппаратные системы измерения параметров, характеризующих степень физической усталости человека.

IX. Заключение

Проведенный эксперимент дал большое количество данных для обработки и анализа психического феномена ПАР «Аристократия-демократия». Но это только фрагмент нашей многолетней работы по изучению признака, проводимой как на фасилитирующих тренингах наших учебных программ, так и путем наблюдений на психолого-соционических консультациях. Полученные на учебных тренингах результаты мы опубликовали в статье [16].

Спасибо всем нашим испытуемым и экспертам, принявшим участие на бескорыстной волонтерской основе в проведении эксперимента!

Особенно нас порадовало единство мнения участников всех групп об атмосфере мероприятия:

"Комфортно", "позитивно", "творчески", «большое количество рожденных идей», "нестандартность мышления".

Литература

1. Аугустинавичюте А. Соционика. М.; Черная белка. - 2008
2. Рейнин Г.Р. Соционика: Типология. Малые группы. – СПб. - 2005
3. Рейнин Г.Р. Психологическое наполнение признаков, не входящих в юнговский базис. Доклад в ИБиПЧ, 11.2003 г.
<http://www.dynamicsocionics.ru/reynin-g.r./reynin-g.r.-psichologicheskoe-napolnenie-priznakov-ne-vchodyaschich-v-iungovskiy-bazis.html>
4. Гуленко В.В. «Квадральная эстафета: силуэты времени через вереницу типов» // Киев, 1995.
5. Прокофьева Т.Н. Опорные конспекты. Модуль 1. Соционика и профессиональные достижения, 2004
6. Рабочая группа при ИБИПЧ СПб в составе: Иванов П. А., Кочубеева Л. А., Малкова И. И., Мальская Е. Н., Миронов В. В., Овчинников Е. И., Стоялова М. Л.; Доспехов С. В., Егоров В. В., Егорова О. А., Казакова М. М., Ковалева А. Ю
. Наполнение признаков Рейнина: результаты практических исследований // «Соционика, ментология и психология личности». – 2003. – №1.
7. Рабочая группа по соционике при лаборатории междисциплинарных исследований ИБиПЧ. Методика типирования по признакам Рейнина с применением

контент-анализа

8. *Миронов В.В., Стоялова М.Л.* Соционические портреты. Типы и прототипы. Писатели. СПб. Астер Х, 2007. - 224 с.

9. *Миронов В.В.* Эффективный руководитель с точки зрения дихотомических признаков // Соционика Ментология и Психология Личности. - 2003. - №2

10. *Кривошеев Е.М.* Соционика глазами психолога. – М.: Чёрная белка, Доброе слово 2005 г.

11. *Воробьев В.* Признаки Рейнина. <http://www.socionika.info/pr.html>

12. *Таланов В. Л.* Краткое изложение модели Т: физиологической модели информационного метаболизма в психике человека. –

http://www.newsocionicsmodel.narod.ru/model_kratko2.html, 2006

13. *Лытов Д., Лытова М.* Признаки Рейнина. 12 апреля – 1 ноября 2005

http://www.socionic.ru/index.php/2010-10-04-22-21-08/1286-priznaki_reinina_voprosy_i_otvety_lytov

14. *Морозов М. Блохин В.* Признаки Рейнина в интерпретации Аушры Аугустиновичюте. <http://www.socionics.org/theory/Default.aspx?load=../theory/reinin.html>

15. *Прокофьева Т.Н., Прокофьев В.Г.* [Исследование феномена устойчивых реакций психики, описываемых теорией информационного метаболизма - соционикой. Методика эксперимента.](#)

16. *Прокофьева Т.Н., Прокофьев В.Г.* [Исследование соционического признака Аугустиновичюте-Рейнина «Аристократия-демократия» как психического феномена. Часть2. Повторяемость.](#)

17. *Лучинин А. С.* Психодиагностика: конспект лекций. Феникс, 2014 г.

https://bookap.info/genpsy/luchinin_psihodiagnostika_konspekt_lektsiy/gl28.shtm

18. *Прокофьев В.Г.* [Контент-анализ текста как инструмент диагностики соционического признака Аугустиновичюте-Рейнина «Аристократия-демократия»](#)

19. *Материалы сайта НИИ Соционики.* Еще результаты изучения признака из публикаций сотрудников и выпускников НИИ Соционики.

http://socionics.ru/index.php?option=com_content&view=article&id=606:aristocracy-democracy&catid=48:reyninkat&Itemid=659

Приложение 1. Анализ публикаций по ПАР "Аристократия-демократия"

В процессе подготовки к эксперименту были проанализированы опубликованные к этому моменту материалы следующих авторов:

Аугустиновичюте А. [1], Рейнин Г.А. [2,3], Гуленко В.В. [4], Прокофьева Т.Н. [5], Рабочая группа при ИБИПЧ СПб в составе: Иванов П.А., Кочубеева Л.А., Малкова И.И., Мальская Е.Н., Миронов В. В., Овчинников Е. И., Стоялова М. Л., Доспехов С. В., Егоров В. В., Егорова О. А., Казакова М. М., Ковалева А. Ю. [6,7,8,9], Кривошеев Е. [10], Воробьев В. [11], Таланов В. Л.[12], Лытов Д., Лытова М. [13], Морозов М., Блохин В, [14]

Часть авторов описала исследуемый признак, осуществляя дифференциацию его описаний по квадральным и даже типным особенностям. Такие тексты, не свойственные

всей группе (всем 8-ми типам) носителей соответствующих полюсов мы исключили из рассмотрения, так как это выходило за рамки проводимого эксперимента. Мы поставили себе задачу на все экспериментальные сессии (включая и признак «Аристократия-Демократия»), наблюдать именно то общее, что проявит каждая экспериментальная группа в целом. Также при селекции авторских текстов мы убрали из собранных описаний признаков информацию, которая заведомо в силу ограниченности времени и ресурсов эксперимента не могла быть доступна внешнему наблюдению и регистрации экспертами.

Список характерных фраз-маркеров описания ПАР «Аристократия-демократия»

| № | Фразы-маркеры | Литература |
|----|--|-------------------------------|
| 1 | Поиск перспектив в работе, результат должен дать что-то на будущее | [1] |
| 2 | Эмоции недолговременны, определяются самочувствием | [1] |
| 3 | Постоянство в перспективном деле | [1] |
| 4 | Постоянство в эмоциях | [1] |
| 5 | Поиск «приятного» в работе, её результат должен дать удовольствие | [1] |
| 6 | Легче переходят на "ты" | [2] |
| 7 | Важно наличие возможности опереться на плечо товарища и самому поддержать того, кого они относят к «своим» | [10] |
| 8 | Полииерархичность. Если иерархическая «лестница» присутствует, то она не одна, их несколько. Один и тот же человек может быть одновременно наверху и внизу двух разных «лестниц» | [5] |
| 9 | Примат коллективного "Мы" | [5],[6],[10],[12] |
| 10 | Примат индивидуального "Я" | [5],[6],[10],[12] |
| 11 | Отношение как к своему не по социальному признаку, а по совместному интересу | [6],[8] |
| 12 | Признает преимущество отдельных личностей, исходя из их индивидуальных качеств | [6] |
| 13 | Моноиерархичность. Настроены на иерархию, «социальную лестницу», где каждый должен занимать «свою ступеньку». Все равны, но кто-то «ровнее». | [2],[4],[5],[6],[10] |
| 14 | Оценивают человека с точки зрения его личных качеств, независимо от принадлежности к группе. | [5],[6],[7],[9],[11] |
| 15 | Стремится к занятию наиболее высокой ступени в иерархии | [10] |
| 16 | Попав в ситуацию отсутствия иерархической системы отношений, склонен попытаться самостоятельно создать такую систему | [4],[10] |
| 17 | Отсутствие явной или неявной иерархии в отношениях между людьми вызывает дискомфорт и желание изменить ситуацию | [10] |
| 18 | Подчинение по должности, по возрасту | [4],[5] |
| 19 | Свободная конкуренция без учета иерархии | [5],[9] |
| 20 | «Кошка гуляет сама по себе» | [5],[6],[12] |
| 21 | Нет заведомо непогрешимых авторитетов | [4],[5],[10] |
| 22 | Раздражает наличие иерархии | [10] |
| 23 | Рассматривают окружающих, деля их на «своих» и «чужих» | [4],[6],[10],[13] [6],[13] |
| 24 | Нельзя одновременно принадлежать к двум противоположным группам: "Ты либо с нами, либо с ними – тогда против нас" | [6] |
| 25 | Выделяет свой круг общения, осознает его "особость" | [6],[10] |
| 26 | Оценивает людей в том числе и себя с точки зрения положения в обществе или принадлежности к социальной группе | [4],[5],[6],[7],[8],[10],[11] |
| 27 | Отношение к другому формируют под влиянием своего отношения к группе, к которой принадлежит данный человек | [5],[6] |
| 27 | Отношение к другому формируют под влиянием своего отношения к группе, к которой принадлежит данный человек | [5],[6] |
| 28 | Им свойственно искать свою группу, «команду», чувство принадлежности к которой для них весьма значимо. | [6],[10],[12] |
| 29 | Группа создается из личностей, объединенных общим интересом, делом, идеями, взаимной симпатией | [4],[6] |

Приложение 2. Маркер-протоколы наблюдений

Маркер-протокол 1

| Проявления (Фразы-маркеры) | Гр. № 1 |
|--|---------|
| В поведении | |
| Постоянство в эмоциях | |
| Эмоции недолговременны, определяются самочувствием | |
| Постоянство в перспективном деле | |
| Поиск приятного в работе, её результат должен дать удовольствие | |
| Поиск перспектив в работе, результат должен дать что-то на будущее | |
| Нет заведомо непогрешимых авторитетов | |
| «Кошка гуляет сама по себе» | |
| Подчинение по должности, по возрасту | |
| Стремится к занятию наиболее высокой ступени в иерархии | |
| Попав в ситуацию отсутствия иерархической системы отношений, склонен попытаться самостоятельно создать такую систему | |
| Свободная конкуренция без учета иерархии | |
| Нельзя одновременно принадлежать к двум противоположным группам: "Ты либо с нами, либо с ними – тогда против нас" | |
| Важно наличие возможности опереться на плечо товарища и самому поддержать того, кого они относят к «своим» | |
| Примат коллективного "Мы" | |
| Примат индивидуального "Я" | |
| Группа создается из личностей, объединенных общим интересом, делом, идеей, взаимной симпатией | |
| Выделяет свой круг общения, осознает его "особость" | |
| В речи | |
| Меньше вежливых форм | |
| Часто звучат: "типичный представитель", "наши", "все они такие" | |
| В общении | |
| Есть личностное расстояние, держат дистанцию | |
| Легче устанавливают контакты | |
| Легче переходят на "ты" | |
| Говорят, по очереди, не перебивают | |
| Часто друг друга перебивают | |
| Панибратское отношение | |
| Больше дружелюбия, открытости, непосредственности | |
| Свобода в выдвижении идей | |
| При взаимодействии прослеживается субординация, "по вертикали" | |
| Общаются на равных, общение "по горизонтали" | |
| Оценивают человека с точки зрения его личных качеств, независимо от принадлежности к группе | |
| Отношение к другому формируют под влиянием своего отношения к группе, к которой принадлежит данный человек | |
| Рассматривают окружающих, деля их на «своих» и «чужих» | |
| Во внешности | |
| Одежда подчеркивает принадлежность к своей социальной группе | |
| В одежде меньше официальности, разнообразный, свободный стиль | |
| В одежде более строгий стиль, равнодушие к униформе | |
| Ношение знаков социального престижа, подчеркивание их | |

Маркер-протокол № 2

| Проявления | Гр. № 1 |
|---|----------------|
| В отношении к иерархии | |
| Отсутствие явной или неявной иерархии в отношениях между людьми вызывает дискомфорт и желание изменить ситуацию | |
| Раздражает наличие иерархии | |
| Моноиерархичность. Настроены на иерархию, «социальную лестницу», где каждый должен занимать «свою ступеньку». Все равны, но кто-то «ровнее» | |
| Полииерархичность. Если иерархическая «лестница» присутствует, то она не одна, их несколько. Один и тот же человек может быть одновременно наверху и внизу двух разных «лестниц» | |
| Находят возможность выделить вариант «лесенки взаимоотношений» по какому-либо параметру – интеллигентности, разумности, общественному положению, таланту и т.п., и стараются занять подходящую для себя «ступеньку» на этой «лесенке» | |
| В принадлежности к группе | |
| Признает преимущество отдельных личностей, исходя из их индивидуальных качеств | |
| Им свойственно искать свою группу, «команду», чувство принадлежности к которой для них весьма значимо | |
| Оценивает людей в том числе и себя с точки зрения положения в обществе или принадлежности к социальной группе | |
| Отношение как к своему не по социальному признаку, а по совместному интересу | |